

**Т.М.Валецька, П.Р.Іващенко,**  
Чернівецький торговельно-економічний інститут КНТЕУ,  
м. Чернівці

### **До питання створення та управління структурою Web-порталу (на матеріалах ЧТЕІ КНТЕУ)**

Стаття присвячена деяким проблемам створення та управління структурою Web-порталу. Розглянуто та проаналізовано процес побудови і реалізації оптимальної структури на прикладі сайту Чернівецького торговельно-економічного інституту Київського торговельно-економічного університету.

The article is devoted to the problems of creation and management a structure of Web-portal. The process of building and realization of the optimum Web-site structure has been revised and analyzed. The website of the Chernivtsi Trade Economics Institute of the Kyiv National Trade Economics University has been used as an example.

За останні роки у сфері інформаційних технологій набула піку своєї актуальності тема створення та управління структурою Web-порталу. Завдяки відносно нескладному впровадженню та поширеному використанню порталів у світі, можна стверджувати, що створення інформаційного порталу є найбільш ефективним сучасним засобом як організації роботи державної установи або комерційної компанії, так і забезпечення її взаємодії із зовнішнім середовищем. Не залишили без уваги цей напрям вдосконалення своєї діяльності й освітні та наукові установи, оскільки це питання престижу, довіри, розширення кола партнерів. Це обличчя навчального закладу, яке відображає особливості і напрямки діяльності.

Основні аргументи на користь використання науково-освітнього порталу ЧТЕІ КНТЕУ:

1. ЧТЕІ КНТЕУ володіє великим обсягом інформаційних ресурсів, кількість і якість яких постійно зростає, й для ефективного управління якими необхідно застосовувати більш сучасні підходи та інструменти.

2. Необхідність представлення офіційної інформації щодо діяльності ЧТЕІ КНТЕУ всім зацікавленим організаціям і особам через єдину точку доступу до Web-ресурсів ВНЗ з Інтернету.

3. Деякі проекти ЧТЕІ КНТЕУ потребують відповідного представництва у мережі Інтернет.

4. Зворотній зв'язок для користувачів порталу із зовнішнім середовищем.

Портал призначений для офіційного представлення ЧТЕІ КНТЕУ в мережі Інтернет у якості загальнодоступного джерела, що містить інформацію про діяльність вищого навчального закладу, роз'яснює суть усіх пов'язаних з цією діяльністю процесів і забезпечує права громадян на вільний доступ до інформації. Це віртуальний простір для взаємодії викладачів, науковців, студентів ВНЗ, координування спільних міжвузівських програм і проектів, об'єднання наукового досвіду та практичних знань.

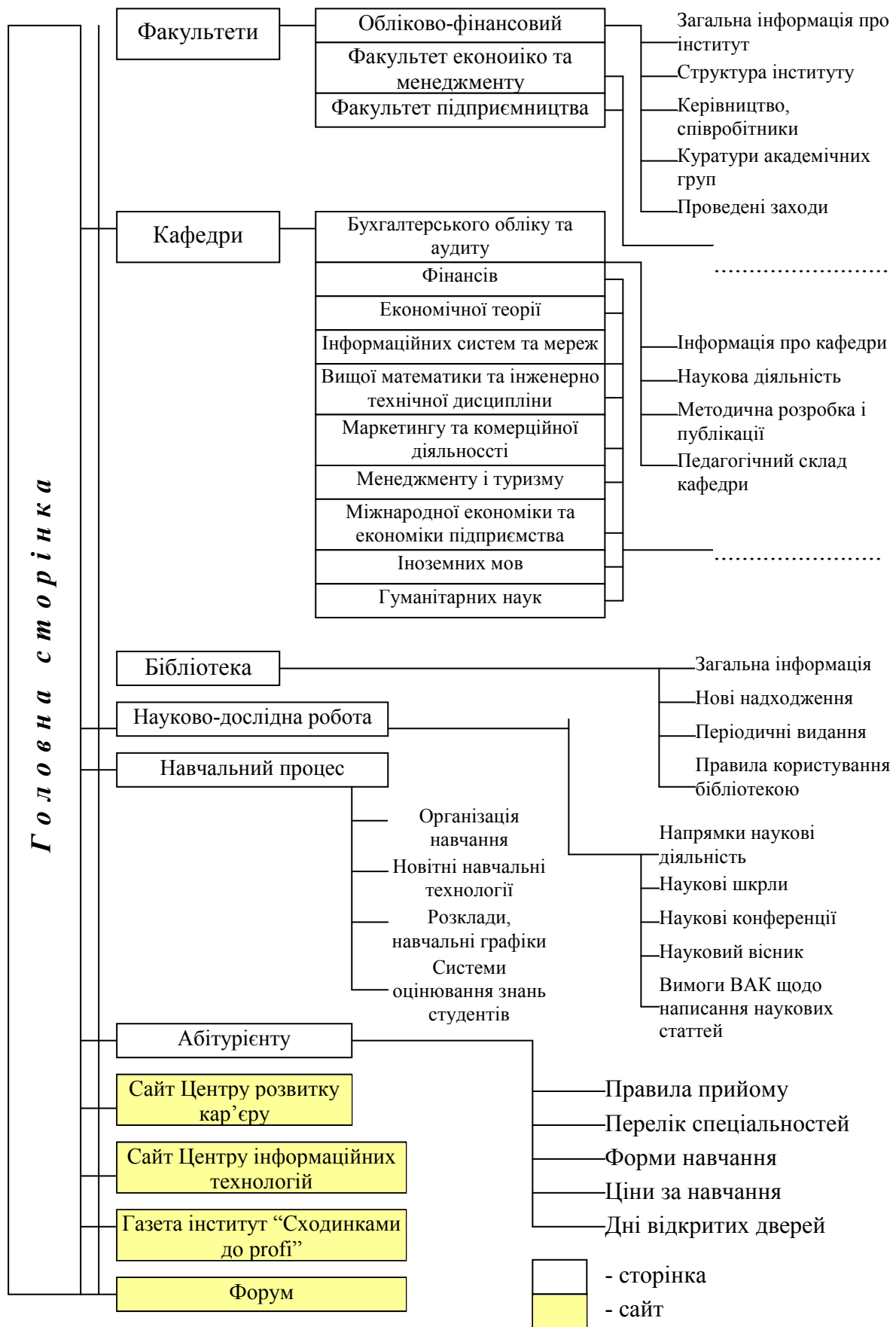


Рис. 1. Укрупнена структура порталу ЧТЕІ КНЕУ

Представницький портал повинен бути повним відображенням того закладу, для якого він створюється. Тому у структурі розділів повинні знайти відображення такі складові:

- Інформація про навчальний заклад. Наприклад: історія, структура (інформація про роботу функціональних підрозділів інституту – факультетів, кафедр, наукового відділу, центру інформаційних технологій, бібліотеки, центру розвитку кар'єри тощо), основні досягнення, реквізити.
- Детальна інформація за тематикою або конкретними напрямками роботи: науково-дослідна робота, навчальний процес, дозвілля.

Такий поділ дає можливість відвідувачам сайту відразу знайти потрібний їм розділ, що покращує гнучкість у навігації.

Подальша робота з сайтом та його використання показали, що обраний поділ виявився оптимальним і не викликав нарікань користувачів.

Структуру основних розділів сайту подано на рис.1.

Портал призначений для забезпечення інтегрованого доступу через уніфікований Web-інтерфейс до інформаційних служб та інших проектів ЧТЕІ КНТЕУ, що забезпечують збір, обробку, розповсюдження та використання інформаційних ресурсів.

Використання порталу передбачає подання інформації за такими розділами:

- регулярні Web-публікації, що забезпечують представницьку функцію порталу і тематично об'єднані окремими предметними рубриками, а саме: структурою, складом, інформацією про діяльність ЧТЕІ КНТЕУ;
- загальна інформація про ВНЗ, керівництво, структуру, напрями підготовки студентів, навчальні програми, освітньо-кваліфікаційні характеристики, працевлаштування випускників, тощо;
- анонси освітніх та наукових конференцій, семінарів, виставок тощо;
- новини, фотогалерея подій тощо.

Головна сторінка порталу серед обов'язкових елементів, таких як логотип, корпоративні кольори, стиль містить меню, яке коротко відображує інформацію розділів та доступне з довільної сторінки. Це дуже важливо, оскільки велика кількість пошукових систем виводить посилання не на першу сторінку сайту, а на сторінку з шуканою інформацією.

Надаються інформаційні послуги засобами інтегрованого Web-доступу до таких служб:

- компонентів системи інформатизації ЧТЕІ КНТЕУ, а саме: єдиної корпоративної бази бібліографічних даних бібліотеки ЧТЕІ КНТЕУ, єдиної корпоративної бази даних навчально-методичної роботи (навчальних планів спеціальностей, тематичних планів навчальних дисциплін, забезпечення викладання навчально-методичними матеріалами, а також викладачів, що задіяні у викладанні дисциплін) ЧТЕІ КНТЕУ;

- організація єдиної точки доступу до ресурсів єдиного електронного каталогу бібліотеки ЧТЕІ КНТЕУ;
- організація єдиної точки доступу до навчально-методичного серверу;
- організація єдиної точки доступу до серверу дистанційного навчання.
- оголошень щодо заходів наукового та освітнього характеру;
- форуму дискусій з обговорення актуальних проблем.

Все разом має забезпечити розширення аудиторії, що отримує інформацію про діяльність ЧТЕІ КНТЕУ, представлення офіційної інформації щодо діяльності ЧТЕІ КНТЕУ всім зацікавленим організаціям і особам через єдину точку доступу до Web-ресурсів з Інтернету, зворотній зв'язок для зацікавлених споживачів інформації та користувачів.

Логічно Web-система складається з двох основних частин.

- Користувацька частина Web-системи призначена для надання різноманітної інформації та сервісів відвідувачам сайту.
- Адміністративна частина Web-системи призначена для управління контентом і адміністрування. Доступ у цю частину відкритий тільки адміністраторам системи, які здійснюють наповнення, публікацію та оновлення контенту на сайті. А також відповідають за реєстрацію користувачів, управління правилами доступу їх у систему, управління довідниками, розділами, системними настройками.

Web-системи має комунікаційні можливості:

- Форуми – набір форумів та права доступу до них легко змінюються за допомогою адміністративного інтерфейсу. У складі форуму дискусії з керівництвом інституту, які надають оперативний зворотній зв'язок, дискусії за різними темами для спілкування за інтересами, оголошення.
- Опитування та голосування.

Організація доступу до ресурсів ЧТЕІ КНТЕУ як загального користування, так і спеціалізованих, забезпечується розмежуванням доступу у відповідності до повноважень окремих категорій користувачів і безпеки цифрових інформаційних ресурсів (рис.2).

Адміністратор Web-служби може проводити оновлення інформації у всіх динамічних розділах, забезпечувати контроль роботи інтерактивних служб (форум, голосування, пошук), здійснювати спілкування з групами відвідувачів веб-сайта, переглядати статистичні звіти з відвідуваності сайту та багато іншого.

Інтерфейс окремих модулів та сервісів, які входять до складу Web-служби об'єднано в єдину адміністративну систему, проте адміністративний доступ до них розділено. Для адміністрування окремих розділів системи (статті, форум, новини, система опитування) необхідні унікальні логін та пароль адміністратора, що дає змогу обслуговувати сайт декільком адміністраторам.

АДМІНІСТРАТОР	<p><i>Сервіс “форум”</i></p> <ul style="list-style-type: none"> <li>• редагування, видалення, опис та створення нових тем та розділів;</li> <li>• зміна порядку слідування тем обговорень при виведенні їх переліку;</li> <li>• визначення кількості тем обговорення та повідомлень, які можуть відображатися на одній сторінці;</li> <li>• створення, редагування та видалення користувачів, що входять до певних груп;</li> <li>• видалення непотрібної (наприклад дубльовані) реєстраційної картки;</li> <li>• оперування статистикою зареєстрованих користувачів.</li> </ul> <p><i>Сервіс “опитування”</i></p> <ul style="list-style-type: none"> <li>• редагування, створення та видалення опитування (питання) та переліку можливих відповідей на них. При цьому кількість можливих відповідей не обмежується;</li> <li>• зняття опитування з сайту;</li> <li>• деактивування сервісу, зробивши все опитування неактивними, при цьому цей сервіс стає невидимим для користувачів.</li> </ul>
	<p style="text-align: center;">КОРИСТУВАЧ</p> <p><i>Сервіс “форум”</i></p> <ul style="list-style-type: none"> <li>✓ перегляд переліку всіх існуючих тем обговорень та обрання одної з них для перегляду відповідних повідомлень;</li> <li>✓ перегляд дерева всіх повідомлень обраної теми;</li> <li>✓ перегляд тексту конкретних повідомлень;</li> <li>✓ створення нових тем та повідомлень;</li> <li>✓ авторизація на Web-сайті зареєстрованим користувачам за іменем (логіном) та паролем;</li> <li>✓ редагування власних повідомлень;</li> <li>✓ редагування власних даних, внесених при реєстрації;</li> </ul> <p><i>Сервіс “опитування”</i></p> <ul style="list-style-type: none"> <li>✓ обрання варіанту відповіді на поточне опитування та перегляд загальної статистики всіх відповідей користувачів;</li> <li>✓ перегляд архіву опитування та загальної статистики відповідей користувачів.</li> </ul>

Рис. 2. Повноваження окремих категорій користувачів

Вся робота в адміністративній системі не потребує встановлення додаткового програмного забезпечення на комп'ютери адміністраторів. Адміністрування через веб-інтерфейс всієї Web-служби в цілому дає можливість повноцінного управління Web-службою віддаленими користувачами.

Інтерфейс користувача являє собою сукупність засобів для обробки та відображення інформації, максимально пристосованих для зручності користувача.

Враховано психологічні особливості користувачів, що передбачає однаковість дизайну. Всі елементи інтерфейсу виглядають і працюють однаково. Звичний інтерфейс - тобто коли всі елементи дизайну сторінки відповідають очікуванням відвідувача, знаходяться в тих місцях, де їх готовий побачити відвідувач, і функціонують так, як очікує відвідувач.

Традиційне дизайнерське рішення більш популярне саме в силу його “зрозумілості” і легкості у використанні.

Структура навігації побудована таким чином, щоб відвідувач завжди за мінімальну кількість кліків міг знайти на сайті необхідну інформацію. Також низка традиційних елементів, які є частиною оформлення чи інтерфейсу, являють собою функціональні елементи, здатні спростити переміщення по сайту.